

## Nucený manuální režim



Tento režim se používá pro manuální spínání a vypínání relé.  
Pro spuštění nuceného manuálního režimu stiskněte tlačítko a na obrazovce se objeví statistiky (1). Poté znovu stiskněte tlačítko a držte ho, dokud se neobjeví obrazovka MAn (2). Pro zapnutí/vypnutí relé 1 stiskněte tlačítko (3) a pro zapnutí/vypnutí relé 2 stiskněte tlačítko (4).

**DŮLEŽITÉ:** Pro odchod z nuceného manuálního režimu musíte stisknout (5).

## Výchozí parametry

Pro přístup k nastavení parametrů stiskněte na pět vteřin tlačítko . Pomocí tlačítek a vyberte požadovaný parametr. Na obrazovce se zobrazí parametr a jeho hodnota.

Pro změnu hodnoty zobrazeného parametru stiskněte za sebou tlačítka a . Pomocí tlačítka nebo změňte hodnotu parametru. Změnu potvrďte tlačítkem . Pro změnu dalšího parametru stiskněte nebo . Pro návrat k běžnému provozu stiskněte jednou tlačítko .

1 ↔ Měření teploty a zobrazené jednotky

Jednotky: °C nebo °F  
Výchozí nastavení: °C

2 ↔ Rozdíl vlhkosti.  
Rozdíl relativní vlhkosti mezi sepnutím a rozpojením relé.

Rozsah: 2,0 až 10,0 %  
Výchozí nastavení: 3,0 %

3 ↔ Výkon odporu

Rozsah: 30 až 1990 W  
Výchozí nastavení: 200 W

4 ↔ Heslo na ochranu nastavení parametrů

Rozsah: -0 (Vyp.) až -999 (Zap.)  
Výchozí nastavení: -0 (Vypnuto)

## Technická specifikace

Napájení: 110-120 VAC 50/60 Hz  
Přerušovací výkon relé: 8 A odporový  
(beznapěťové kontakty) 5 A indukční  
Provozní teplota: 0...50 °C  
Teplota skladování: -5...+55 °C  
Relativní provozní vlhkost: 20...85 %  
Zobrazení RV: 20...85 % (0,1 %)  
Rozsah regulace RV: 20...80 % (0,5 %)  
Paměť nastavení nevyžaduje napájení  
Třída: dle schválení  
Označení: dle schválení  
Norma: dle schválení

Schneider Electric CZ, sro

Thámova 13 - 186 00 Praha 8  
www.schneider-electric.cz

Zákaznické centrum:  
Tel.: 382 766 333 - e-mail: info@cz.schneider-electric.com

## HY NSYCCOHY230VID

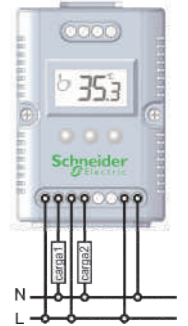
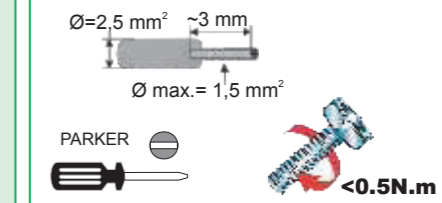
Elektronický hygromat



## Instalace

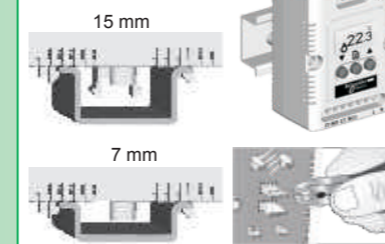
Instalaci smí provádět pouze kvalifikovaní pracovníci, kteří musí dodržovat technickou specifikaci a příslušné normy. Pro zajištění elektrické ochrany vyžadované (SCHVÁLENÍM) instalace, je třeba použít odpovídající filtr.

Zátěž 1 = odpor  
Zátěž 2 = odpor / alarm

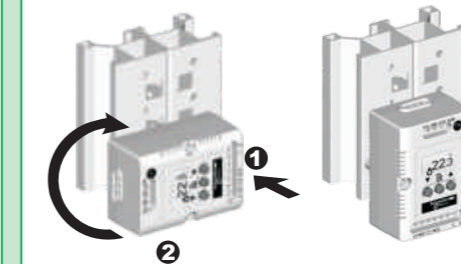


## Typy montáže

Lišta DIN



Profil



SF/SM

Kovová montážní deska



Příčka



## První zapojení



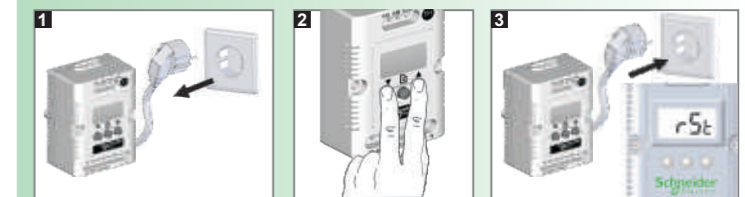
Když hygromat poprvé zapojíte ke zdroji napájení, na obrazovce se spustí test zařízení a zobrazí se verze softwaru (1). Jednotka je poté připravena k provozu s výchozími nastaveními. Na obrazovce se střídavě zobrazí provozní režim hygromatu (2), chování relé a odečet z vnitřního snímače (3)/(4). Pro změnu provozního režimu a nastavení každého relé stiskněte nebo , čímž snížíte nebo zvýšíte danou hodnotu, která je zobrazena na displeji. Pro potvrzení nové hodnoty stiskněte nebo počkejte, a po 5 vteřinách bez stisknutí tlačítka odejdete z nastavení bez uložení změn.

## Výchozí programování



Hygromat je z výroby nastaven na provoz v režimu M1, ve kterém je aktivováno pouze relé R1 v HH režimu (regulace vlhkosti) s nastavením 60.

## Reset programování



Odpojte hygromat od napájení (1). Podržte tlačítka a (2) a zároveň znovu zapojte zařízení. Reset smaže všechna změněná nastavení a statistiky (kromě celkové doby provozu) a vrátí konfiguraci na výchozí nastavení.

Schneider Electric CZ, sro

Thámova 13 - 186 00 Praha 8  
www.schneider-electric.cz

Zákaznické centrum:  
Tel.: 382 766 333 - e-mail: info@cz.schneider-electric.com

## Provozní režimy

Hygrostat může pracovat ve dvou režimech. Režim 1 (M1) nastavuje zařízení na odvlhčování a aktivuje relé 1 při dosažení výchozí hodnoty 60 %. Režim 2 (M2) aktivuje relé 1 s nastavením 60 % a relé 2 s nastavením 70 %. Druhé relé se používá k aktivaci topného odporu pro podporu odvlhčování nebo alarmu – vizuálního, zvukového nebo dálkového alarmu prostřednictvím SMS, textové zprávy, atd. Pro volbu požadovaného provozního režimu stiskněte ▼ nebo ▲, když je na obrazovce zobrazeno M1.

**Po změně režimu se nastavení vrátí zpět k výchozím hodnotám. (M1, HH1 s hodnotou 60 %).**

Relé se aktivuje, když vlhkost dosáhne nastavené hodnoty a deaktivuje, když vlhkost poklesne pod nastavenou hodnotu minus hystereze.

### REŽIM 1

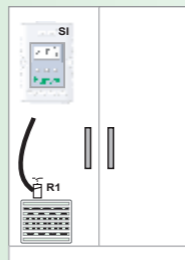
Odvlhčovač



Relé 1 - Regulace vlhkosti  
Hodnota HH1 = 60 %

Relé 2 - Vypnuto

Odečet R.V.- vnitřní snímač



### REŽIM 2

Odvlhčovač s alarmem

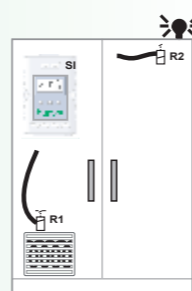


Relé 1 - Regulace vlhkosti  
Hodnota HH1 = 60 %

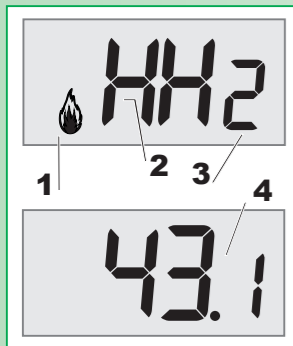
Relé 2 - Alarm / Spínač %

Hodnota HH2 = 70 %

Odečet R.V.- vnitřní snímač



## Informace na obrazovce



- 1 – Stav relé: symbol na obrazovce = relé zapnuto
- 2 – Typ funkce: HH (💧) = Odvlhčovač/Alarm
- 3 – Relé ovlivněné danou funkcí (1/2)
- 4 – Odečet vlhkosti z vnitřního snímače

## Statistiky



Pro zobrazení zaznamenaných statistik stiskněte . Na obrazovce se střídavě zobrazí statistika a její zaznamenaná hodnota (2). Pro smazání dat podržte současně tlačítka ▼ a ▲ (3). Pro přechod na další statistiku stiskněte ▲. Pro návrat k běžnému provozu stiskněte . Zobrazují se pouze statistiky připojených snímačů a relé. Např. v režimu M1 (regulace vlhkosti, kde je relé 1 = zapnuto a relé 2 = vypnuto) se nezobrazuje EnH 2, jelikož se tato hodnota vztahuje k druhému relé.

**1** **2** 58.3 **tMA** – Maximální teplota zaznamenaná každým z připojených snímačů (vnitřní snímač, S1, S2)



**2** **1** 3.4 **tMi** – Minimální teplota zaznamenaná každým z připojených snímačů (vnitřní snímač, S1, S2)



**3** **2** 28.3 **tAG** – Průměrná teplota zaznamenaná každým z připojených snímačů (vnitřní snímač, S1, S2)



**4** **2** 80.1 **hMA** – Maximální vlhkost zaznamenaná vnitřním snímačem



**5** **2** 45.4 **hMi** – Minimální vlhkost zaznamenaná vnitřním snímačem



**6** **2** 60.3 **hAG** – Průměrná vlhkost zaznamenaná vnitřním snímačem



**7** **1** 0.1 **Hor** – Celková provozní doba každého připojeného relé (R1, R2) v tisících hodin (pro 100 hodin se zobrazuje 0,1)



**8** **2** 239 **EnH** – Celková energie spotřebovaná každým z připojených odporů (R1, R2) v kWh.

## Práce s heslem



Pokud aktivujete parametr hesla (stisknutím na 5 s vstoupíte do menu), budete muset zadat heslo pokaždé, když budete chtít změnit provozní režim, nastavení relé nebo parametrů. Když heslo zadáte správně, bude platit na 5 minut. Pokud heslo nezadáte správně, vrátíte se na předchozí obrazovku.

**DŮLEŽITÉ:** při resetu programování se heslo smaže.